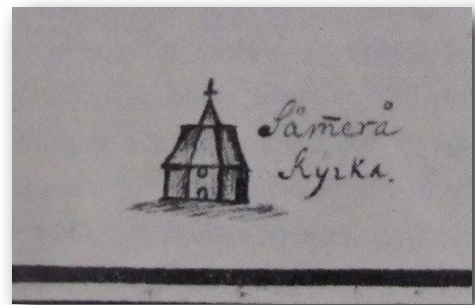


MILLAINEN KIRKKO ASIKKALAAN RAKENNETTIIN 1689?

Hämeen ja Kymijoen vesistön ristikirkkoja ja kirkonrakentajia

Hämeessä valmistui ensimmäiset ristikirkot Hämeenlinnaan 1666 ja Somerolle 1668 eli vain muutamia vuosia myöhemmin kuin Suomen ensimmäinen ristikirkko rakennettiin Viipurin Siikaniemeen. Näiden kirkkojen rakentajia ei varmuudella tunneta. Päijänteen rantapitäjiin alettiin rakentaa ensimmäistä ristikirkkoa Padasjoelle 1668 aiemman puukirkon kivisakastin kupeeseen. Kirkonrakentajana oli Petter Lohman.

Someron ristikirkko piirrettynä vuodelta 1698 olevaan maanmittauskarttaan. Kirkon vieressä teksti: Såmera Kyrka. Kuva kirjasta Ars: Suomen taide 3, s. 267.



Nyt kun Asikkalan kirkon rakentamisajankohta on selvitetty voidaan ilman tieteellistä todistus pohjaa kuvitella seuraavanlainen kirkonrakentajien reitti Hämeessä ja Kymin vesistöalueella:

Hämeen härkätie yhdisti Someron ja Hämeenlinnan, josta johti ratsutie Padasjoelle. Kirkonrakentaja Petter Lohman, kenties saatuaan **Someron kirkon** ja tapulin valmiiksi tuli hevosella Somerolta Hämeenlinnan ja Tuuloksen kautta Padasjoelle keväällä 1668 ja aloitti saman tien rakentaa **Padasjoen ristikirkkoa** vanhan kivisakastin kupeesta puretun pikkukirkon paikalle. Oletettavasti naapurikunnasta tuli Lohmanille kirkonrakennusoppiin asikkalalainen 26 -vuotias David Juhaninpoika, joka oli ilmeisesti jo jonkin verran saanut oppia hirsirakentamisesta viisi vuotta aiemmin, jolloin Asikkalan vanhaa suorakaidekirkkoa varten piti pitäjäläisten tuoda rakennuslautoja¹.

Padasjoen ristikirkko rantaan johtavalta tieltä otetussa postikorttikuvassa 1890-luvulla.

Padasjoen kirkon katto oli samanlainen kuin 20 vuotta myöhemmin tehdyssä Asikkalan kirkossa. Päät्याuomien kärki-ikkunat ja kellotorni ovat uusgoottilaisen muutostyön tuloksia vuosilta 1865-1867, suunnittelijana Asikkalan tiilikirkon arkkitehti Georg Wilenius. Nykyisen kirkon on suunnitellut asikkalalainen kesäasukas, arkkitehti W. G. Palmqwist.



¹ Anneli Mäkelä: Asikkalan kirkkojen historia, 1980, s. 18

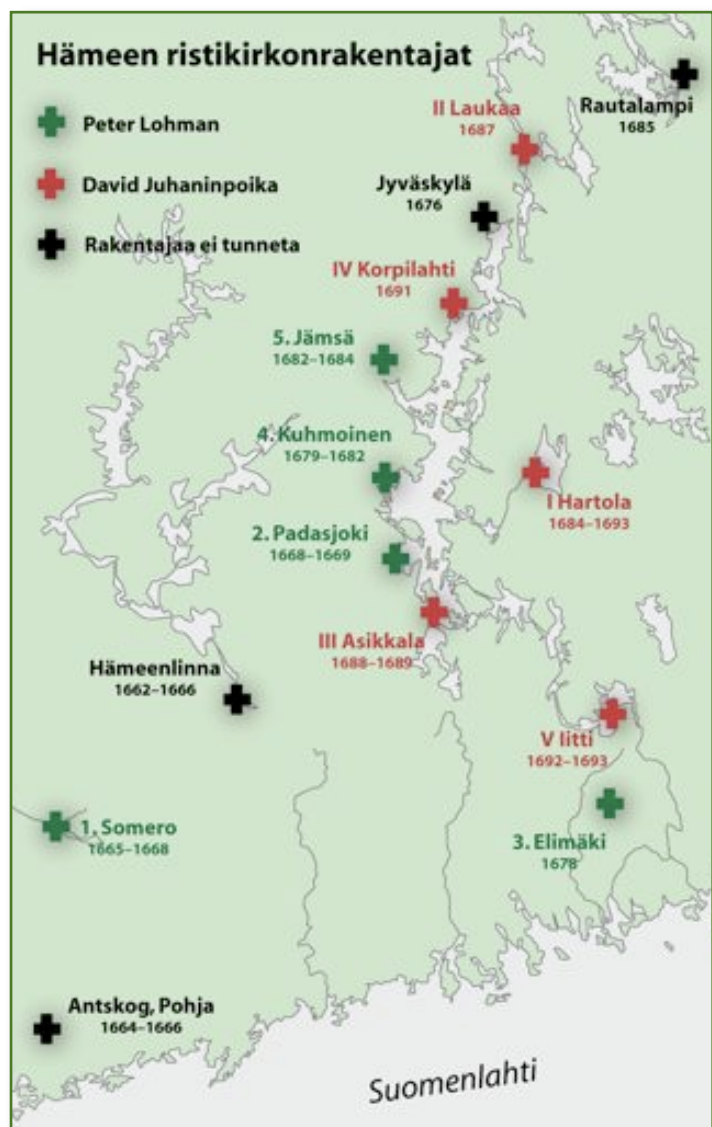
Millainen kirkko Asikkalaan rakennettiin 1689?

Padasjoen kirkko saatiin valmiiksi 1669. Kirkon alttari sijaitsi ensimmäiset 115 vuotta pohjoisen ja itäisen ristivarren kulmauksessa ja saarnatuoli sitä vastapäätä pohjoisen ja läntisen ristikokaran kulmassa. Järjestely oli sama alkujaan myös Asikkalan kirkossa. Molemmissa kirkoissa pitäjän merkkihenkilöitä haudattiin alttarin läheisyyteen kirkon lattian alle. Alkuperäisen penkkijärjestyksen mukaan lattiatasolla oli 50 penkkiä eli istumapaikka 300 henkilölle, lisäksi kuorissa oli papin, piispan ja eräiden säätyläisten penkit. Padasjoen kirkko oli Lohmanin rakentamista suurin, 45 1/4 x 46 1/4 kyynärää eli 26,9 x 27,5 m. Kirkossa oli jyrkkä paanukatto ja räystäillä voimaakkat taitteet ulospäin kuten myöhemmin rakennetussa Asikkalan kirkossakin. Padasjoen ristikirkko tuhoutui tulipalossa 6.4.1924².

Jyväskylän kappeliseurakunnan ristikirkko valmistui 1676³ ja Turun Pyhän Mikaelin kirkko 1677. Ajoituksen perusteella saattaisi olla mahdollista, että näidenkin kirkkojen rakentamiseen osallistuivat Petter Lohman ja David Juhaninpoika. Heidän taitojaan saatettiin tarvita myös Pulkkilanharjun Käkisalmella, jonne rakennettiin siltä 1677⁴.

Varmuudella tiedetään, että Petter Lohman rakensi ristikirkon **Elimäelle** 1678. Kirkon holvikupuun on kirjoitettu: "Tämän kirkon rakensi Petter Lohman 1678."⁵ Mahdollisesti Elimäellä Lohmanin apuna ja opissa oli David Juhaninpoika Asikkalasta. Elimäen kirkko rakennettiin vähän pienemmäksi kuin Padasjoen kirkko (26,5 x 26,5 m). Pohjaratkaisu on sama kuin kaikissa ristikirkoissa sen jälkeen, kun alttari siirrettiin itäsakaran päähän. Elimäen kirkkoa on joissakin lähteissä mainittu vanhaksi suorakaidekirkoksi, joka olisi laajennettu ristikirkoksi. Taidehistorian professori Lars Petterssonin mukaan Elimäen kirkko on 1678 rakennettu ristikirkko, jonka ristivarren runkosyvyudeksi valittiin vanhan suorakaidekirkon leveys ja rakentamisessa saatettiin jossakin määrin käyttää vanhan kirkon hirsä. Suuri harvinaisuus on Elimäen kirkon kuoriaita, joka on valmistettu vanhaan kirkkoon 1666. Sisämaalaukset ovat Valentin Betgen tekemät.⁶ Elimäen kirkko on vanhin nykyään käytössä oleva ristikirkko Suomessa.

Hämeen ristikirkot ja kirkonrakentajat 1666-1696. Kartta Lauri Muranen.



² Ars: Suomen taide 3, 1989, Lars Pettersson, ristikirkot s. 267

³ Nils Berndtson, Laukaan historia, 1983, s. 502

⁴ Suomen teiden historia I, Helsinki 1974, s. 57; Yrjö Blomstedt, Kirkko ja Koulu, Hämeen historia II:2, s. 102

⁵ Pettersson 1989, s. 269

⁶ Pettersson 1989, s. 272; Puurakennustaito 1946, Elimäen kirkon pohjapiirustus 1:500 s. 442

Millainen kirkko Asikkalaan rakennettiin 1689?

Elimäeltä kirkonrakentajat siirtyivät Kymijoen talviteitä pitkin Päijänteen länsirannoille, jossa **Kuhmoisiin** rakennettiin hyvin pieni ristikirkko 1679-1682. Kirkon ristivarsien mitat olivat vain 27 kyynärää eli 16 m, joten kirkkoon mahtui 250 henkilöä. Kuhmoinen oli eronnut Padasjoesta 40 vuotta aikaisemmin ja jonne oli valmistunut ristikirkko 10 vuotta aiemmin, joten oli luontevaa, että kirkonrakentajaksi pyydettiin Padasjoen kirkon rakentaja Petter Lohman. Kuhmoisten pieni ristikirkko purettiin n. 100 vuoden käytön jälkeen.⁷

Kuhmoisista oli hyvin mäkinen ratsupolku Jämsään, mutta vain muutamien tuntien rekimatka jäätä pitkin. **Jämsän** ristikirkkoa alettiin rakentaa heti Kuhmoisten kirkon jälkeen 1682 ja se valmistui 1684. Jämsän kirkko oli nelisen metriä Padasjoen kirkkoa pienempi. Jämsän kirkon pohjaratkaisu oli tyypillinen ristikirkko, pituus 37 kyynärää 14 tuumaa eli 22,3 m. Istumatilaa penkeillä oli 426 hengelle ja myöhemmin lisäksi lehtereillä 168 hengelle. Oletettavasti Petter Lohman rakensi Jämsän kirkon, kuten Lars Pettersson vihjailee⁸. Kirkko myytiin huutokaupassa 1829 seurakunnan lukkarille⁹.

Jämsän ristikirkko maalattuna kirkon alkuperäiseen lyijylasiikkunaan, jota säilytetään Jämsän kirkon museossa.¹⁰



Päijänteen itäpuolella alettiin rakentaa **Hartolan** kirkkoa 1684, jolloin Jämsän kirkko oli juuri valmistunut. Tämä oli Padasjoen kirkon kokoinen eli 45 kyynärää eli 26,6 m pitkä. Hartolan kirkon rakentamisessa oli vaikeuksia 'rakennustarpeiden saamisen ja rakennusmiesten laiskuuden' vuoksi. Todennäköisesti Jämsän ristikirkko jäi viimeiseksi Petter Lohmanin rakentamaksi, sillä hän kuoli 1689. Hartolan kirkko edistyi hitaasti, koska rakentajilla näytti olleen muitakin kirkontöitä samoihin aikoihin. Kirkko valmistui David Juhaninpojan nimissä vasta 1693 eli samaan aikaan kuin litin ristikirkko. Hartolan kirkko purettiin 1928 ja hirsistä rakennettiin uusi kirkko Pertunmaalle¹¹.

Kun Hartolan kirkkoa oli alettu rakentaa kävi David Juhaninpoika pystyttämässä **Laukaalle** ristikirkon 1685. Laukaan kirkko oli pienehkö, ristivarsien pituus 32 kyynärää eli 19 m. Kattomuoto oli samalainen kuin Padasjoella sekä myöhemmin Asikkalassa ja litissä. Kirkkoon mahtui 400 henkilöä. Laukaan kirkko jätettiin sittemmin autioksi ja purettiin 1792¹². Laukaan kirkon aikoihin valmistui 70 km:n päähän myös **Rautalammin** vaatimaton maalattainen kirkko, jonka rakentajaa tosin ei tiedetä.

Koska Hartolan kirkkoa rakennettiin epäonnissa olosuhteissa pitkään eli yhdeksän vuotta, on mahdollista ajoituksenkin puitteissa, että David Juhaninpoika osallistui samoihin aikoihin Hiittisissä ja Raaseporin Snappertunassa nykypäiviin asti säilyneiden ristikirkkojen rakentamiseen Josef Bruunin apuna 1685-1688. Joka tapauksessa David Juhaninpoika aloitti poikansa Juhana Davidinpojan kanssa kotipitäjänsä **Asikkalan** kirkon rakentamisen huhtikuussa 1688. Asikkalan kirkko valmistui 28.8.1689. Tämän jälkeen kirkonrakentajat kävivät **Korpilahdella** tekemässä vaatimattoman ristikirkon 1691¹³.

⁷ Pettersson 1989, s. 271; Seppo Suvanto, Kuhmoisten historia, 1965, s. 378

⁸ Pettersson 1989, s. 273

⁹ Suur-Jämsän historia: Kirkot ja pappilat, s. 320

¹⁰ Suurennos kuvasta kirjassa: Suur-Jämsän historia s. 309

¹¹ Pettersson 1989, s. 272; Einar Juvelius, Sysmän pitäjän historia s. 323

¹² Laukaan historia s. 481

¹³ Frans O Rapola, Häme 1903, s. 399

Millainen kirkko Asikkalaan rakennettiin 1689?

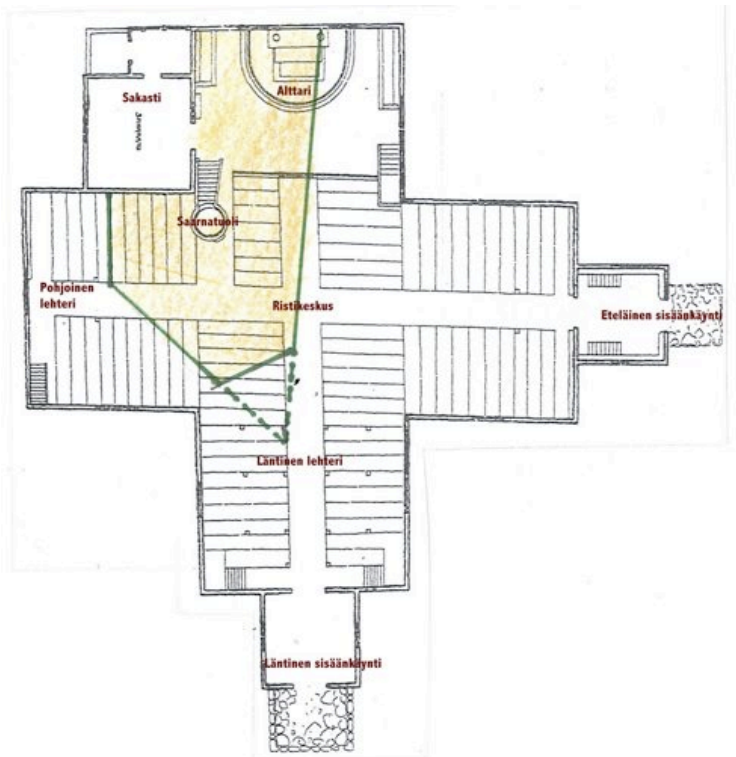
Korpilahdelta David Juhaninpoika siirtyi poikansa kanssa Kymenvirran jääteitä pitkin **littiin**, jonne rakennettiin Asikkalan sisarkirkko ja tapuli vuosina 1692-1693.¹⁴

Ristikirkon sisäratkaisu selviää litin kirkon länsilehteriltä otetusta valokuvasta ja pohjapiirroksesta. Oikealla läntisestä sisäänkäynnistä alttarille johtava pääkäytävä, jonka oikealla puolella, kuvan ulkopuolella, on miesten puoli. Altтари sijaitsee itäisessä ristivarressa. Kuvan poikki oikealta vasemmalle johtava etelä-pohjoissuuntainen ristikäytävä. Ylhäällä vasemmalla pohjoisen lehterin kaide ja keskellä saarnatuoli. litin Vespuolen väki tuli kirkkoon tapulin läpikäytävän ja läntisen sisäänkäynnin kautta. litin kirkossa tehtiin 1913-14 arkk. Josef Stenbäckin suunnitelmien mukainen radikaali uudistustyö.



litin kirkon pohjapiirros¹⁵. Piirroksen on varjostettu valokuvassa näkyvä alue kirkosta sekä lisätty tekstit.

Ristikirkko sai nimensä ristinmuotoon salvetusta pohjaratkaisusta. Hirren suurin mahdollinen pituus rajoitti ristivarren leveyden ja pituuden enintään noin kymmeneen metriin. litin kirkossa alttarin päätyseinän sisäleveys on 10,14 m. Yleensä ristikeskuksen suuntainen hirsi eli sakaran päätyhirsi oli hieman pitempi kuin ristikeskusta kohtisuorassa olevat. Pääkäytävän oikealla puolella on miesten puoli ja vasemmalla naisten puoli. Alttarin sivuseinillä on oikealla papin penkki ja vasemmalla papin rouvan penkki. Pohjapiirroksen on merkitty ensimmäisten penkkirivien eteen kuori ja lukkarin tuoli, joita kirkossa ei enää ole.



Suomessa oli 1695 kohtalokkaat katovuodet ja suuri nälänhätä. Hämeenlinnan kirkkoon tehtiin tapuli kaupunkilaisten toimesta 1696. David Juhaninpojan puusepätöiden palkkarahoja oli Asikkalan kirkosta vielä rästissä tammikuussa 1698. Ristikirkkojen rakennusmestari David Juhaninpoika haudattiin Asikkalan haustausmaalle itse rakentamansa kirkon viereen 62 vuotiaana helmikuussa 1704.

Hämeen ensimmäinen ristikirkkojen rakennuskausi päättyi littiin 1693. Toisen ristikirkkojen rakentamiskauden aloitti Arvid Junkkarinen Viitasaarelta 1747. Kymmenessä vuodessa hän oli rakentanut kirkot Haminaan, Korpilahdelle, Kärkölään, Heinolan pitäjään, Anjalaan, ja Rautalamille. Heinolan ja Anjalan ristikirkot sekä Rautalammin tapuli ovat edelleenkin toiminnassa. Säilyneet puukirkot kuuluvat Suomen parhaisiin rakennustaiteen savutuksiin.

¹⁴ Pettersson 1989, s. 269-274; www.rky.fi /litin kirkonkylä

¹⁵ Piirros Veikko Kyander 1912, Ars: Suomen taide 3, s. 279

Asikkalan ristikirkon sijainti vanhalla hautausmaalla

On mahdollista, että Asikkalassa oli jo 1500-luvulla kirkko. Hollolan käräjäpöytäkirjoista ilmenee, että Asikkalassa on ollut kirkko ainakin jo 1636. Sen rakentaja Tuomas Tuomaanpoika sai kuusi kappaa viljaa jouselta kirkon rakentamisesta ja katon tekemisestä. Puuseppä Erkki Martinpoika Ulff oli rakentanut 1660-luvulla kirkon kuorin sekä kaikki penkit. Palkkasaatavista riideltiin vielä 1665. Kirkonkylän Pyhäsuon hirsistä rakennettu vanha suorakaidekirkko lienee ollut vielä kunnossa piispantarkastuksessa 1672, mutta välikaton ongelmista päätellen vesikatto saattoi jo vuotaa, koska 16 vuotta myöhemmin päätettiin purkaa vanha kirkko ja rakentaa uusi tilalle.¹⁶

Ei ole täyttä varmuutta siitä, purettiinko ensin vanha pikkukirkko ja vasta sen jälkeen rakennettiin uusi. Tällöin olisi vanhan kirkon tarpeita voitu jossakin määrin käyttää uudessa kirkossa esim. lattia- ja kattorakenteissa. Voi myös olla mahdollista, että vanha kirkko annettiin seistä paikoillaan seurakunnan käytössä sen aikaa eli vuosi ja neljä kuukautta, kun uutta kirkkoa rakennettiin.

Vanhin karttamerkintä Asikkalan kirkosta on eräässä Lusilan tiluskartassa vuodelta 1775. Asikkalan uusi ja vanha kirkko on merkitty suurikokoiseen Kirkonkylän isojakokarttaan vuodelta 1881. Sen pohjalta laadittiin Kaivolän tilusten osakartta 1883 - 1884. Tämä kartta kopioitiin 1902 toimituskartaksi, jolla Kaivolän tilasta pakkolunastuksella liitettiin 0,75 ha Uusi hautausmaa-alue vanhan hautausmaan jatkeeksi. Karttaan on piirretty punaisella vanha ristikirkko, vaikka se oli purettu 10 vuotta aikaisemmin. Uusi hautausmaa-alue on rajattu punaisella katkoviivalla. Kartassa on virheellisesti Kaivolän rekisterinumeroksi merkitty 16, oikea kantatilan rakisterinnumero on 12. Kirkon pohjoispuolella näkyy kallio, jolla 2009 valmistunut muistolehto sijaitsee. Tapuli näkyy tien reunassa haustaustaun laidalla. Maantie johtaa Vääksystä tapulin vieritse Pulkkilän kylän ja Pulkkilänharjun kautta Kalkkisiin ja Sysmään.

*Asikkalan ristikirkko
vanhalla
hautausmaalla
vuonna 1883 laaditun
kartan mukaan.
Kirkko sijaitti vajaan
mittansa eli n. 24 m
päässä tapulista.¹⁷*



¹⁶ Anneli Mäkelä 1980, s.10-20

¹⁷ Lahden maanmittaustoimisto, Asikkalan kylä, toimituskartta 2:22

Millainen kirkko Asikkalaan rakennettiin 1689?

Vanhan kirkon sijainti hautausmaalla voidaan määritellä varsin tarkasti karttojen ja taideopiskelija Kaarlo Vuoren 1889 tekemän piirroksen perusteella. Piirroksessa läpikäytävän ovilinja kulkee pohjois-etelä sakaran keskilinjan kohdalla. Tämä taas puolestaan paljastaa sen, että tapuli on rakennettu samaan aikaan kirkon kanssa tai myöhemmin (sednare byggd) kuten piispantarkastuspöytäkirjoissa v:sta 1690 alkaen on mainittu. Näin ollen on mahdollista, että ristikirkko on rakennettu edeltävän suorakaidekirkon viereen ja tapuli edeltävän kirkon pukkitapulin¹⁸ viereen.

litin kirkon ja tapulin välimatka on 32 m. Asikkalassa etäisyyden tulee olla pienempi kirkkomaan laidalla olevan kallion vuoksi. Pakkolunastuskartan perusteella kirkon ja tapulin etäisyys on sama kuin pohjois-etelä sakaran pituus eli n. 24 m, siis n 40 jalkaa.

Kirkkorakennukset suunattiin yleensä lännestä itään ja ristikirkoissa alttari sijoitettiin itäsakaraan. Asikkalan ristikirkon jäljellä olevan tapulin perusteella voidaan päätellä, että alttaripäädyn suunta oli 82° eli 8° idästä pohjoiseen.

Ristikirkko sijaitsi siis nykyisen läpikäytävän ja kappelin välissä siten, että ristikeskus oli nykyisen käytäväristeyksen kohdalla, ehkä hieman sen pohjoispuolella.

Asikkalan ristikirkon sijainti nykyisellä hautausmaalla. Fotomontaasi, ristikirkon kattopiirros sijoitettu ilmakehuvaan sille paikalle, johon kirkko rakennettiin 1689¹⁹. Sakasti sijaitsi pohjoisen ja itäisen sakaran kulmauksessa. Etelä- ja länsipäätyihin ei ole merkitty eteisiä, ne rakennettiin vasta 1797.



Asikkalan ristikirkko vuonna 1689

Millaisen ristikirkon David Juhani-poika ja Juhana Davidinpoika Anianpellosta, Yrjänä Sipinpoika Kirkonkylästä, Reko Matinpoika Pätiälästä, Paavali Tuomaanpoika Pulkkilasta ja Paavali Tuomaapoika Kurhilasta rakensivat Asikkalaan?²⁰

Ristikirkkojen konstruktio oli yksinkertaisen nerokas: ulkoarkkitehtuuri ja sisäinteriööri syntyivät hirsirakennustekniikan ja vesikaton rakenneratkaisujen myötä äärimmäisen selkeiksi. Hirsi muodosti kantavan rakenteen, lämmöneristeen sekä sisä- ja ulkopinnat.

¹⁸ Lisää pukkitapulista, Yrjö Blomstedt: Askkalan historia, 1981, s. 593 ja Mäkelä 1980 s.10

¹⁹ Maanimittauslaitos, Ilmakehuva 2.11.2008, kuvauskorkeus 3228 m. Kattopiirros yhdensuuntaiskuvauksena, Tapio Blåfield 19.12.2010

²⁰ Blomstedt 1981 s. 596

Millainen kirkko Asikkalaan rakennettiin 1689?

Yksityiskohdat sisätiloissa ja julkisivussa olivat hyvin niukat. Interiöörin muodostivat piilutut hirsipinnat, ristikeskuksen yläosan sidehirret konsoleineen, leveät lattialankut ja laudoitetut holvikatot. Pienehköt ikkunat olivat tiheään ruudutetut ja ovissa oli leveä sulkapanelointi. Kalustuksena oli tiheät penkkirivit, pieni alttaripöytä, koristeellinen alttarikehä, krusifiksein koristeltu saarnatuoli ja sen päällä oleva "taivas", pieni lukkarin penkki sekä numerotaulut seinällä. Ristisakaroiden päissä oli 2-3 pientä lehteriä, jonne johti aluksi vain jyrkät tikkaat.

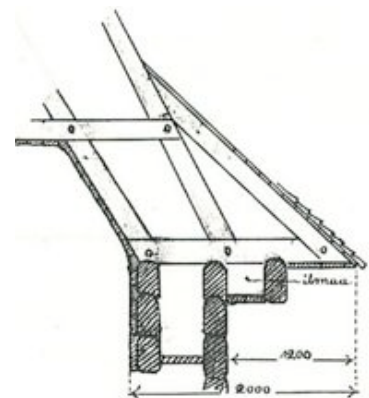
Ristikeskuksen poikki kulkivat sidehirret, joita kannattivat salvosten päiden muodostamat hirsiset konsolit. Ristisakaroiden sisäkatot laudoitettiin tynnyriholveiksi ja ristikeskuksessa oli korkeampi tasalakinen lautaholvaus. Aluksi hirret olivat myös sisältä laudoittamattomat. myöhemmin seinien alaosiin tehtiin pystyлаudoitus kahden kyynärän korkeudelta.



Elimäen kirkko. Kuva otettu alttarilta sakastin ovensuulta länsikäytävän suuntaan. Edessä kunnostettu kuoriaita vuodelta 1666, oikealla portaat saarnatuoliin. Asikkalan kirkossa oli alunperin samanhenkinen interiööri, hirsiseinät ja holvikupujen katot oli maalattu raamatullisin kuvin. Kuva kirjasta Kauneimmat Kirkkomme. (Elimäen kirkosta lisää s. 2)

Ristikirkkojen kattotuolirakenteet kelpaisivat malliksi nykyisille naulalevyristikoiden suunnittelijoillekin. Kattokaltevuus määräytyi siitä, kun kaksi mahdollisimman pitkää piirua (n. 10-13 m) asetettiin vastakkaisilta seiniltä yläpäistään yhteen ja liitettiin viidellä vaakapiirulla puutappiliitoksiksi toisiinsa. Kattotuolit asennettiin kahden kyynärän jaolla (1,2 m) ja päädyissä ulommaiset kattotuolit kallistettiin toiseksi viimeistä kattotuolia vasten, jolloin syntyi rakenteellinen tuulijäykiste ja päätyihin muodostui lappeita jyrkemmät aumat.

Padasjoen, Hartolan, Asikkalan ja Iitin kirkkoihin Petter Lohman ja David Juhaninpoika olivat kehittäneet räystäsrakenteen, jolla saatiin räystääs ulommaksi seinästä. Lappeiden alaosaan muodostui sisätaive, joka ryhditti myös katon ulkomuotoa. Katot olivat niin jyrkkiä (Iitissä 73°), että lumikuormia ei tarvinnut huomioida. Vesikatot päällystettiin paanuilla, jotka aika-ajoin käsiteltiin hautatervalla. Kuvassa ylimmän seinähirren päältä lähtevä 13-metrinen kattotuoli, sen sisäpuolella kolmeen sidehirteen tukeutuva alapaarre ja ulkoseinästä 1,2 m ulkoneva räystäsrakenne. Liitokset tehtiin puutapein. Iitin kirkon kattotuolitutkielma, Veikko Kyander 1912, Ars: Suomen taide 3. s. 279



Ikkunalasit saatiin Uudenkaupungin lasitehtaalta, joka toimi 1681-1685. Ikkunat olivat kalliita ja niitä lahjoittivat pitäjien mahtimiehet vähitellen. Asikkalan kirkkoonkin tehtiin ensin ikkunat, jotka muodostuivat kahdesta pystypuitteesta, joissa molemmissa oli kymmenen ruutua. Myöhemmin asennettiin niiden yläpuolelle uusi ikkuna, jossa oli kolme ruutua päällekkäin ja viisi rinakkain. Someron kirkon ikkunoiden mitat olivat 2,5x3 kyynärää²¹ eli leveys 1,5 m, korkeus 1,8 m. Asikkalan kirkossa oli samankokoiset ikkunat.

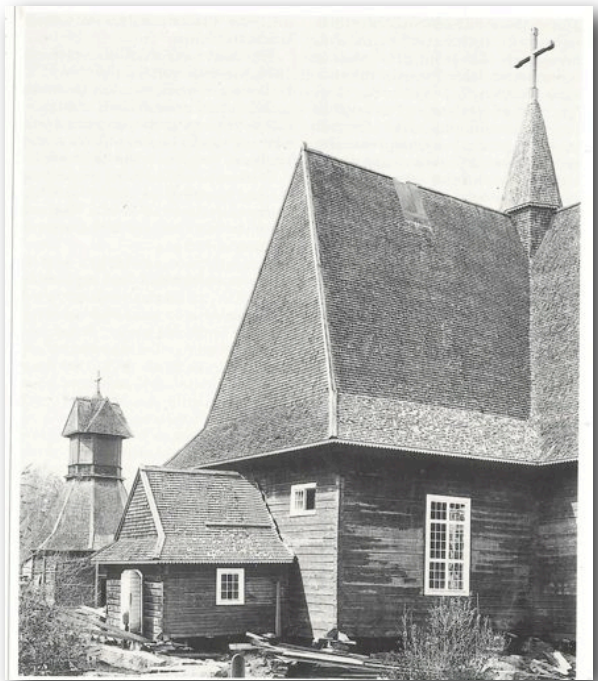
²¹ Ars: Suomen taide, Ristikirkot s. 267

Millainen kirkko Asikkalaan rakennettiin 1689?

Hirsijulkisivut olivat ensimmäiset vuosikymmenet laudoittamattomia sen vuoksi, että yli kuusi metriä korkea hirsiseinä saattoi laskeutua hirren kuivumiskutistumisen vuoksi jopa 50-90 cm. Kun salvokset ja aukkosovitukset tehtiin taiten räystäät ja koko kattorakennelma laskeutui tasaisesti ylimmän hirren mukana. Asikkalan kirkko ulkokuorattiin vasta n. 1750.

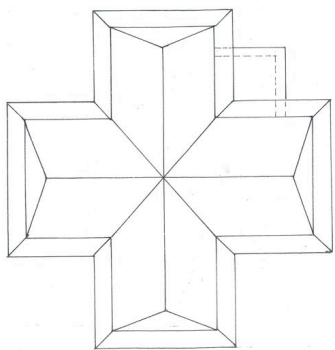
Perustuksina käytettiin kivilatomuksia, jotka asetettiin tulevien ulko- ja sisänurkkien kohdille. Alimmiksi hirsiksi asennettiin ristikarakan mittaa vastaavat jyrkät hirret, joiden latvamitta lienee ollut vähintään 30 cm. Toinen hirsikerta varattiin alimman päälle, mutta asetettiin niin päin, että latvapää tuli alemman hiren tyvipään kohdalle. Seuraavien hirsien ei täytynyt enää olla niin paksuja ja niitä voitiin jatkaa tarvittaessa päittäin seinällä hakaliitoksella. Alahirret tehtiin pitkänurkalla, ilmeisesti sen vuoksi, että nurkasta ulos tuleva hirren pää suojaisi alimpaa hirttä lahoamiselta nurkkakivien päällä. (kts kuva)

Kuvassa litin kirkon eteläinen ristivarsi ja sisäänkäynti kaakosta päin kuvattuna luoteeseen, kohti kellotapulia. Alkuperäistä ovat lohensyrystönurkkainen hirsirunko ja katto räystäätaitteineen. Ristikeskuksesta on vesikaton lävistävä 8-kulmainen kattoratsastaja, jonka päätteeksi suurikokoinen puuristi. Alimmat hirret ovat pitkänurkkiksi salvettuja. Eteinen liittyy päittäisliitoksella eli votsilla hirsiseinään. Taustalla alkuperäinen tapuli. Ikkunat ovat alkuperäisiä korkeammat. litin kirkkoa pidetään Asikkalan sisarkirkkona, ovathan ne muutaman vuoden välein rakennettuja David Juhaninpojan johdolla. Kuva litin kirkon vuosien 1913-1914 korjauksien alkuvaiheista kirjasta Ars: Suomen taide 3, s. 280.



Asikkalan kirkon katto oli aivan samanlainen paitsi, että ristikeskukseen puinen risti oli ilman kattoa lävistävää ratsastajaa. Asikkalaan eteiset tehtiin myöhemmin harjakattoisina. Asikkalan ristikararoiden ikkunoissa oli alanperin kaksi puitetta, joissa kummassakin 10 ruutua.

Hämeen ja Päijänteen seudun ristikirkoista on viimeisimmät seikkaperäiset selvitykset Lars Petterssonin kirjoittamina kirjassa Ars: Suomen taide 3, Ristikirkot s. 266-281.



Ristikirkon kattopiirros: uloimmaisena räystääsviiva, sen sisäpuolella katon taiveviiva, päädyissä ristikararoiden aumat, koilliskulmassa sakaristo.



Suomen evankelis-luterilisen kirkon vaakuna: punaisessa kentässä kultainen koverapäinen yrjönristi saatteenaan neljä hopearuusua.

Vanhin kuva Asikkalan ristikirkosta

Asikkalan kappelilla oli soikionmuotoinen lakkasinetti, jossa on kuvattuna kirkko sekä kellotapuli vierekkäin korkean kivijalan päällä. Sinetissä on goottilaistyyllisillä kirjaimilla teksti: 'Asikala kyrko sigill. PS 96 v. 6. Asikkalan kirkon sinetti, Psalmi 96, jae 6.' Sinetin keskustan yläosassa on pyhän kolminaisuuden kolmio auringonsäteineen. Sinetin reunuksen muodostaa soikionmuotoinen kaksoisrengas. Lakkasinetti liitettiin asiakirjaan nauhoilla tai paperiliuskalla tai se tehtiin suoraan asiakirjan alkuun tai loppuun.²²

“Evangelis-luterilaisten kirkkoherranvirastojen ja muiden alempien kirkollisten viranomaisten sinetteihin voidaan tunnuskuvaksi ottaa seurakunnan kirkko, sen osa, risti tai jokin muu kirkollinen tunnus. Evangelis-luterilaisen kirkon lääninrovastit ja kirkkoherranvirastot käyttävät lakkasinettejä ja leimoja, joiden rajoina on kaksi ympyrän kaarta, joiden säteet ovat 25 mm ja keskusjana 25 mm.” (Säädökset valtiollisista tunnuksista).



Asikkalan kirkon sinetti vasemmalla suurennettuna vuoden 1851 asiakirjasta, oikealla kirjoittajan rekonstruoima Asikkalan kirkon sinetti samaan kokoon suurennettuna viivapiirroksena.

Sinetin keskuksessa on 1689 valmistunut ristikirkko ja kellotapuli kuvattuna vierekkäin läntisen sisäänkäynnin puolelta. Harjan ristikeskuksessa on puuristi ja harjapäätteissä viirit. Kirkossa on paanukate. Ovi on sulkapaneloitu ja ovikatos aumattu. Oven molemmin puolin on kuvattu kahdet kahdeksanruutuiset ikkunat. Tapulin katolla on tuuliviirikukko.

Sinetti valettiin esim. lyijyyn peilikuvana ja se kiinnitettiin koristeellisesti muotoiltuun lakattuun puuvarteen. Kirkon leveys sinetissä on vain 10 mm ja korkeus 8 mm. Pieni koko antoi sinetintekijälle oikeuden ottaa tiettyjä vapauksia havainnollisuuden korostamiseksi: kattoa ei ole kuvattu räystäältä taittuvana; poikkiharjaa ei ole piirretty aumattuna; eteläinen sisäänkäyntitieteen on jätetty pois; ikkunat on kuvattu 8-ruutuisina eikä 10-ruutuisina; tapuli on pohjaltaan neliö eikä kahdeksankulmainen.



Vasemmalla lakkasinetti vuoden 1874 asiakirjasta ja oikealla Asikkalan kirkon leima kuvattuna 1910 asiakirjasta. Sinetti ja leima ovat oikeassa koossaan. Leimaan suomennettiin sinetin teksti sellaisenaan vaikka uusi on tyynyleima eikä lakkasinetti.



Vanhassa sinetissä on viittaus Psalmiin 96 jae 6; uudessa Psalmiin 25. Arkistoissa säilyneistä lakkasineteistä on vaikea erottaa Psalmin numeroa. Joistakin säilyneistä sineteistä voisi luvun helposti tulkita numeroksi 25. Onko Psalmiviittaus vaihdettu tarkoituksella vai vahingossa?

(Psalmi 96:6: Hänen on loisto ja hänen on kunnia, hänen pyhäkössään on voima ja kirkkaus. Psalmi 25: Herra, älä muista minun syntejäni.)

²² HMA, Asikkalan kirkonarkisto

Asikkalan ristikirkon piirustukset

Hämeeseen oli rakennettu kahdeksan ristikirkkoa jo ennen Asikkalan kirkon rakentamista. Petter Lohmanin johdolla valmistuivat Someron, Padasjoen, Jyväskylän kappelin ja Elimäen ristikirkot 1665-1678. Lohman rakensi oppipoikansa, asikkalalaisen David Juhaninpojan ja kirvesmiestensä kanssa Kuhmoisten ja Jämsän ristikirkot 1679-1884. Hartolan kirkkoa rakennettiin David Juhaninpojan nimissä, mutta vanhan mestarin Petter Lohmanin myötävaikutuksella kymmenen vuotta. Laukaan rakennusmestarina mainitaan myös David Juhaninpoika, joka oli Asikkalan kirkon rakentaja. Nämä kirkot tehtiin vuosina 1684-1693. Iitin kirkko valmistui myös 1693 ja rakennusmestarina oli jälleen David Juhaninpoika ja oppipoikana Juhani Davidinpoika. Kirkonrakennustaito periytyi näin kansanrakennusmestarilta oppipojalle ja tältä edelleen seuraaville sukupolville.

Kirkossakäynti oli tullut pakolliseksi 1650-luvulla ja senaikaiset pienet suorakaidekirkot eivät enää vastanneet tarkoitustaan. Kun Suomen ensimmäiset puiset ristikirkot oli saatu rakennettua Viipuriin ja Hämeeseen oli ristikirkon konstruktio kansanrakennusmestareille selkeänä piirtynyt alitajuntaan ja tuskin mitään piirustuksia tarvittiin. Kirkonkokous antoi mestarille määräyksen rakentaa osoitettuun paikkaan uusi ristikirkko seurakuntalaisten toimittamista hirsistä. Seurakunnan koko ja saatavilla olevien hirsien pituus määrsivät kirkon ristivarsien mitat. Mitä suurempi kirkko tarvittiin, sitä korkeammaksi myös seinät nostettiin. Kattorakenne oli yksinkertaisuudessaan selkeä: siitä tehtiin mahdollisimman jyrkkä ja kaikki kahdeksan lapetta ja neljä päätyaumaa katettiin puupaanuilla. Ikkunat olivat kalliita ja niitä tehtiin yleensä vain yksi kaksipuitteisena kullekin seinälle paitsi ehkä pohjoisseinälle, joka oli tuulelle altis. Itä- ja eteläpäätyyn tehtiin sisäänpäin avautuvat sulkapaneliovet. Lattia- ja kattolaudat halkaistiin tai sahattiin tarpeen mukaan. Ulkopinnat jätettiin hirsien laskeutumisen vuoksi aluksi vuoraamatta. Yksityiskohdat olivat varsin niukkoja, kiinteät kalusteet annettiin puusepälle tehtäväksi. Ei siinä piirustuksia tarvittu, tuskin kirkonkokoukseen olisi niistä paljoakaan ymmärtänyt. Kirkonrakentajat saivat palkkansa viljassa seurakuntalaisilta talon koon mukaisesti. Olisiko käytössä olevan tiedon perusteella jälkikäteen mahdollista laatia rekonstruktiopiirustukset Asikkalan kirkosta?

Seuraavat tiedot ovat käytettävissä Asikkalan ristikirkon rakennuspiirustusten laatimiseksi:

- kirkko on mitattu sisältä kesäkuussa 1889, piirustuksesta ilmenee seinäosien ja aukkojen sisämitoitus jokaisessa ristivarressa 1 cm:n tarkkuudella²³
- Someron kirkon ikkunamitat on ilmoitettu inventoinnin yhteydessä, leveysmitta on sama kuin Asikkalan kirkon ikkuna-aukon mitattu leveys; Asikkalan kirkon ikkunoita uusittaessa on ilmoitettu puitteessa olevien ruutujen lukumäärät²⁴
- Asikkalan kirkkoon alkuvaiheessa lahjoitettujen ikkunoiden lukumäärä on ilmoitettu²⁵
- sisäänpäin avautuvien ovien eteen ei aluksi rakennettu eteisiä
- Iitin kirkon räystä- ja kattorakenne on tutkittu ja piirretty 1912 uudistustyön yhteydessä. Iitin ja Asikkalan kirkot olivat peräkkäin saman mestarin tekemät ja räystäsrakenne sama
- tiedetään, että Asikkalan kirkon alttari ja saarnatuoli sijaitsivat ristikeskuksen kulmissa
- Asikkalan kirkon penkkijako on määrätty taloittain ja kylittäin 25.5.1690²⁶
- Kirkosta on Kaarlo Vuoren sisä- ja ulkopiirustus kesältä 1889²⁷
- Iitin kirkon sisämittauksia voidaan soveltaa Asikkalan kirkon mitoitukseen²⁸

²³ Museovirasto, Topografinen arkisto, Asikkala-kansio, Kaalo Vuori, Asikkalan kirkon pohjapiirros mittoineen

²⁴ Ars: Suomen taide 3: s. 267; HMA Asikkalan kirkonarkisto, Kkpk

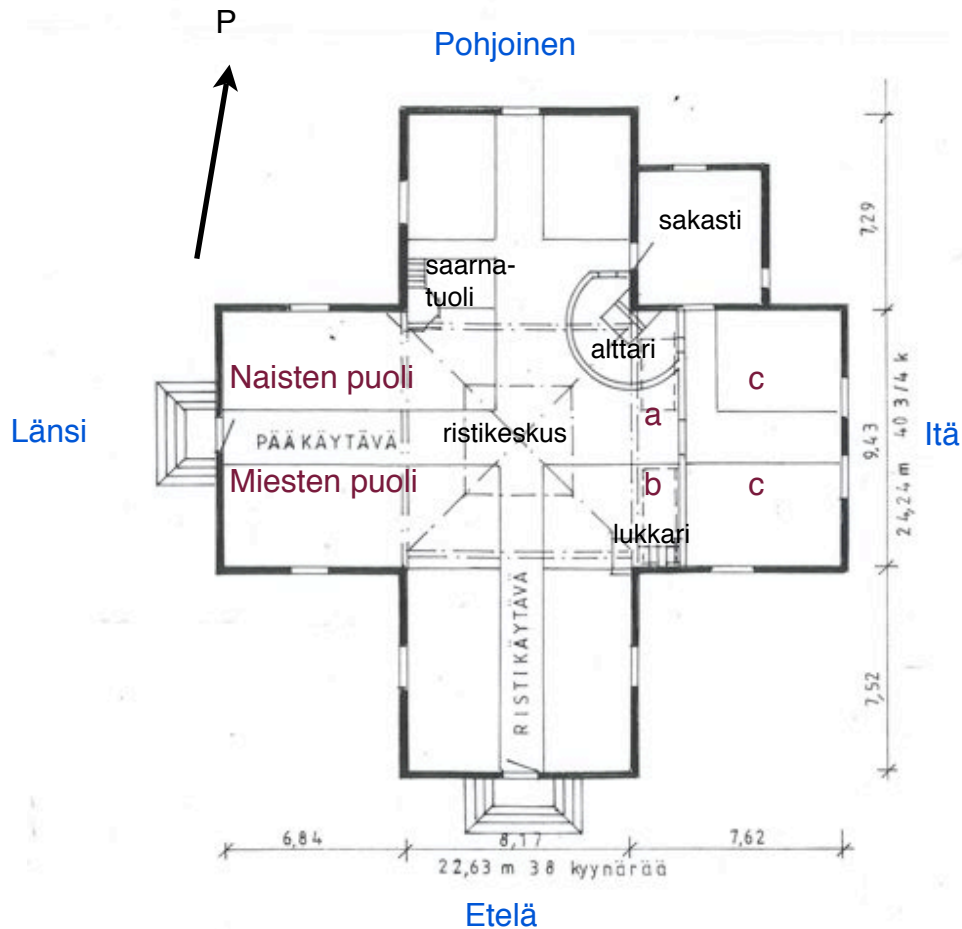
²⁵ Mäkelä 1980: s.24

²⁶ HMA Asikkalan kirkonarkisto, Kkpk

²⁷ Museovirasto, Topografinen arkisto, Asikkala-kansio, Kaalo Vuori

²⁸ kirjoittajan vaaka- ja pystysuuntaisia lasermittauksia 10.10.2010

Millainen kirkko Asikkalaan rakennettiin 1689?



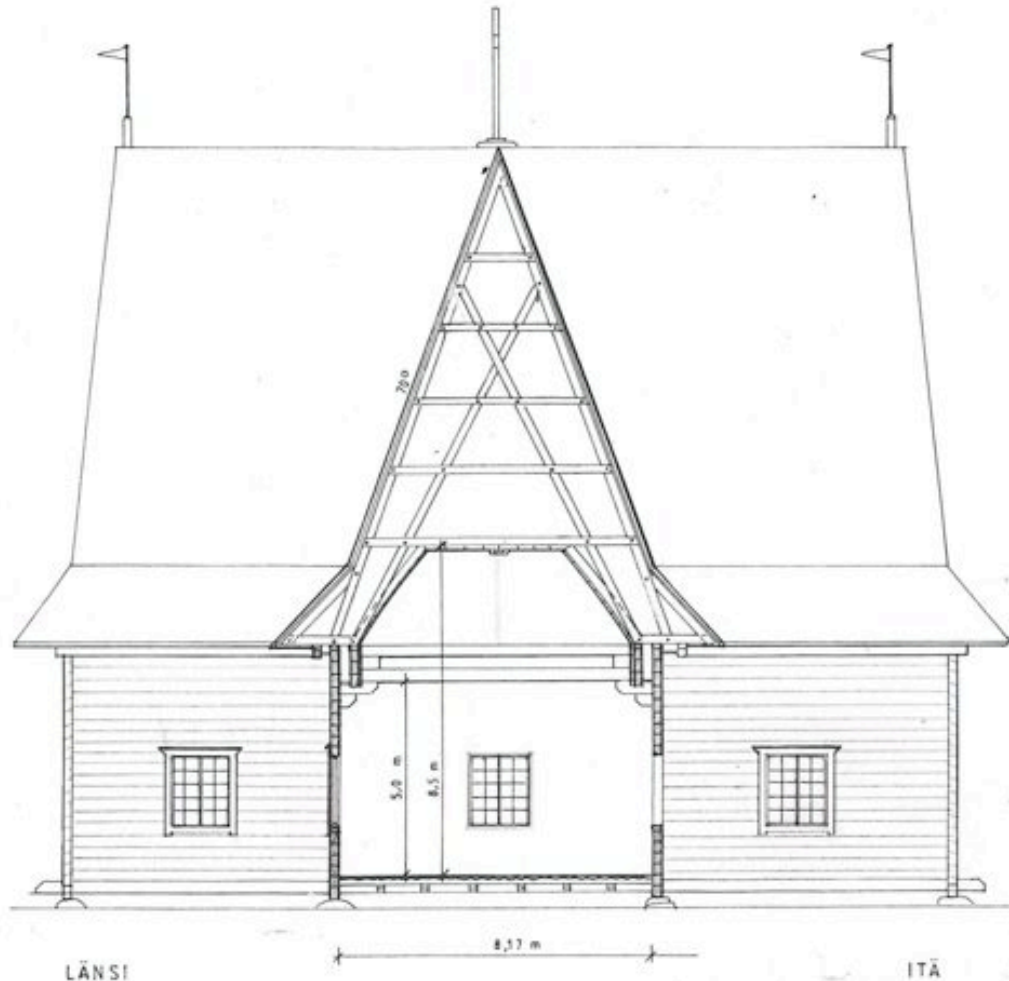
Asikkalan kirkon länsi-itä -suuntainen sisäpituus oli 38 kyynärää eli 22,63 m ja etelä-pohjoisuuntaisen ristivarren pituus $40 \frac{3}{4}$ kyynärää eli 24,24 m. Sakaristo oli sijoitettu pohjoisen ja itäisen ristivarren ulkokulmaukseen, jonka sisäkulmassa aluksi alttari sijaitsi. Saarnatuoli oli alkujaan alttaria vastapäätä pohjoisen ja läntisen ristisakaran kulmauksessa ja lukkarin tuoli vinottain sitä vastapäätä.

Pääkäytävän oikealla puolella oli miesten puoli ja vasemmalla naisten puoli. Altтарin kohdalla itäisessä sakarassa oli kuoriaita, jonka takana pitäjän vähälukuisten säätyläisten istumapaikat olivat (c). Penkkijako määrättiin toukokuussa 1690 taloittain ja kylittäin arvokkaimmiksi arvostetut lähemmäs kuoria, rengit ja loiset ristivarsien takapenkeille tai pienille lehtereille. Aluksi pitäjäläiset saivat itse tehdä omat penkkinsä mikäli mielivät istua Jumalapalveluksen aikana. Kirkon lattian alle varattiin hautapaikkoja oikealla puolella (a) ratsumestari Karl Bröijerin suvulle ja vasemmalla puolella (b) Korpenfeldt-suvulle.

Ristivarret olivat kaikki hieman eri pituisia; itäinen ristivarsi oli pisin 7,62 m ja läntinen lyhimpänä 80 cm lyhyempi. Seinät ristikirkoissa oli aina mitoitettu siten, että ristikeskuksen suuntainen seinä eli päätyseinä oli sivuseiniä pitempi. Ristivarsien erilainen runkosyvyys aiheutti sen, että pohjois-eteläsuuntaisen katon lappeet olivat jyrkemmät kuin itä-länsisuuntaiset lappeet.

Länsi- ja itävarsien leveys oli 9,43 m, etelä-pohjoisvarsien leveys oli 1,2 m pienempi. Iitin kirkon räystäsdetalji sivulla 7 paljastaa, että pääkäytävän suuntaiset sidehirret on asennettu 60 cm ulkoseinien sisäpuolelle. Ristikeskuksen pistekatkoviivat pohjapiirroksessa osoittavat, että tällä mitoituksella saatiin aikaan tasasivuinen neliö ristikeskukseen.

Millainen kirkko Asikkalaan rakennettiin 1689?



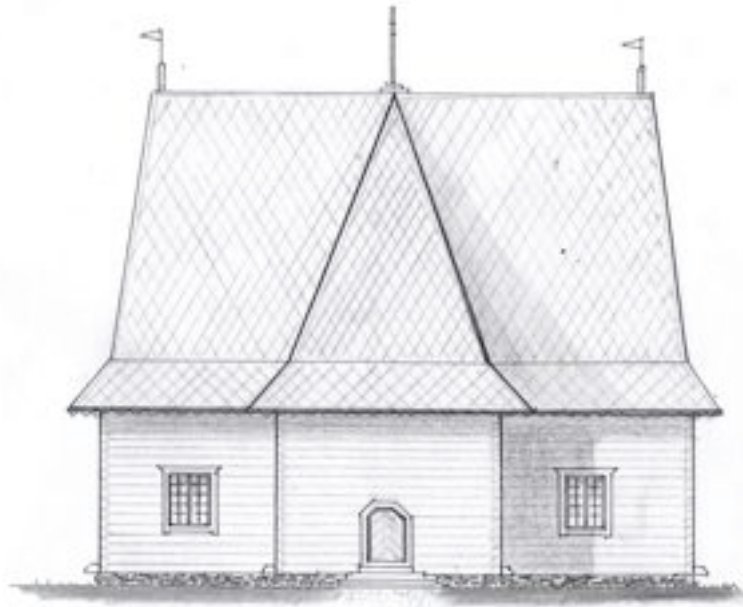
Asikkalan kirkon leikkauspiirustus eteläisen ristisakaran ikkunalinjalta katsottuna ristikeskuksen läpi kohti pohjoista päätyä. Alimmat hirret on asetettu nurkkakivien varaan ja salvokset tehty pitkänurkkina. Seinäkorkeus sidehirsien alapintaan lattiasta on n. 5,0 m. Hirsiseinän kokonaiskorkeus on 6,5 m. Ulkoseinät on salvettu lohenpyrstynurkiksi ja ovat laudoittamattomat. Tasalakisen ristikeskuksen korkeus lattiasta on 8,5 m. Harjan korkeus maasta on 33 jalkaa eli hieman alle 20 m.

Kattoristikon yläpaarteena on 13 m pitkät parrut, jotka on tuettu viidellä vaakaorrella tappiliitoksin paarteisiin. 10 m pitkät alapaarteet ovat 10° yläpaarteita loivemmat ja muodostavat alaosaan tuen luonnonkäyrille puille, joihin ristikeskuksen otsapintalaudat on naulattu. Ristikeskuksen laki on laudoitettu alimpaan vaakaorteen.

Ristikeskuksen ylittävät sidehirret muodostavat kolmesta hirrestä tehdyn palkin. Keskimäinen hirsu ulottuu vain vähän salvoksen yli muodostaen aukon ylimmän ja alimman hirren väliin. Sidehirsuä tukee kaksi tai kolme konsolihirttä. Levitetty räystäsrakenne edellytti ulkopuolista seinän suuntaista tukihirttä, joka samalla ryhditti seinän yläosaa.

Ikkunat tehtiin aluksi kahdesta puitteesta kymmenruutuisina, myöhemmin niiden yläpuolelle lisättiin kahdeksanruutuinen vaakapuite.

Millainen kirkko Asikkalaan rakennettiin 1689?



Asikkalan ristikirkon julkisivut etelään ja itään. Yllä eteläinen sisäänkäynti, itäsiipi oikealla. Alla itäinen ristivarsi edessä, johon alttari myöhemmin siirrettiin. Oikealla pulpettikattoinen sakasti, johon kuljettiin vain kirkon sisältä. Sakastin takana pohjoinen ristivarsi, vasemmalla eteläinen. Rekonstruktiopiirustukset kirjoittajan laatimat Jouluna 2010 perustun mm sivun 10 lähdeaineistoon.

Ulkoseinät ja myös nurkat olivat aluksi laudoittamattomia. Kirkkoon tehtiin paanukate. Kattoharjojen päätteissä oli viirit ja ristikeskuksessa matalan puujalustan varassa puinen risti.

Asikkalan ristikirkosta ei ole arkistoissa eikä painetussa kirjallisuudessa yhtään valokuvaa. Kirkosta ei ole myöskään muita aikalaiskuvia piirroksina tai maalauksina kuin lähdeaineistossa ja tämän kirjoituksen yhteydessä mainitut.

Tapio Blåfield